

ЛИШКА ЋАВА, ЛОКАЛИТЕТ ГРАД

Дејан Радичевић, Филозофски факултет, Београд

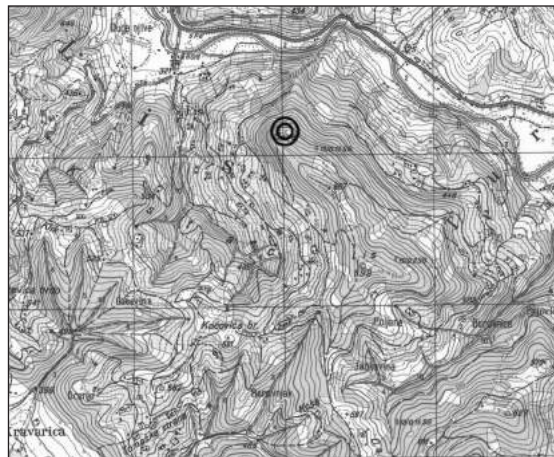
Кључне речи: рановизантијски период, западна Србија, Драгачево, општина Лучани, село Лис

Лишка ћава налази се у централном делу Драгачева, северозападно од Гуче. Представља издужену греду прилично ујед-

слабо очувани, углавном у темељима или веома ниским надземним деловима.

Главни улаз у цркву највероватније се налазио на средини западног зида. Његово постојање није поуздано установљено, али се може претпоставити на основу налаза тесаника од сиге који, по свој прилици, представљају делове некадашњег надвратника. Други улаз у цркву налазио се на јужном зиду где је, 2,10 m удаљен од унутрашњег југоисточног угла, уочен пролаз широк 0,80 m. За разлику од осталих делова овог зида, као и других зидова који су са њим били повезани, на овом улазу је констатована употреба кречног малтера, и то у виду танког слоја који је делимично очуван на његовој горњој површини.

Приликом ископавања у унутрашњости цркве нису констатовани трагови који указују на кровни покривач од постојанијег материјала. Испод танког површинског слоја шумског хумуса ископан је слој мрке земље, са већом концентрацијом ломљеног камена који је потицао са обрушених зидова. Овај слој могао је да се прати до нивоа малтерног пода, који је очуван у јужној по-



Карта – Положај локалитета

Map – Site location

начене висине, која се издиже над левом обалом реке Бјелице. Остаци утврђења констатовани су на локалитету Град, на северозападном крају Ћаве (сл. 1 и 2). У литератури је већ било говора о ранијим истраживањима на овом локалитету (Милинковић 1986: 61–65; Радичевић 2002: 37–51; исти 2006: 31–38). Ископавања у 2006. години била су нешто скромнија од ранијих кампања. Њихов циљ првенствено је био завршетак истраживања која су започета 2002. године, тако да су у целини откривени темељи цркве II, а настављено је и истраживање у објекту III (сл. 3).¹

Црква II налази се на југоисточном ободу горњег платоа утврђења. Подигнута је над високим стенама којима је плато оивичен са те стране, на положају који доминира унутрашњим простором утврђења. Имала је једноставну једнобродну основу, са полукружном апсидом на источној страни (сл. 4 и 5). Њена дужина износила је око 11 m, док је ширина била различита и на источној страни износила је 5,70 m, а на западној 6,25 m. Била је оријентисана приближно у правцу исток–запад, са малим одступањем у правцу југоисток–северозапад. Грађена је од ломљеног камена слаганог у неправилне редове, док је као везиво коришћено блато. Ширина откривених зидова износи од 0,70 до 0,75 m, а једино је очувани део апсиде био шири десетак центиметара. Зидови су

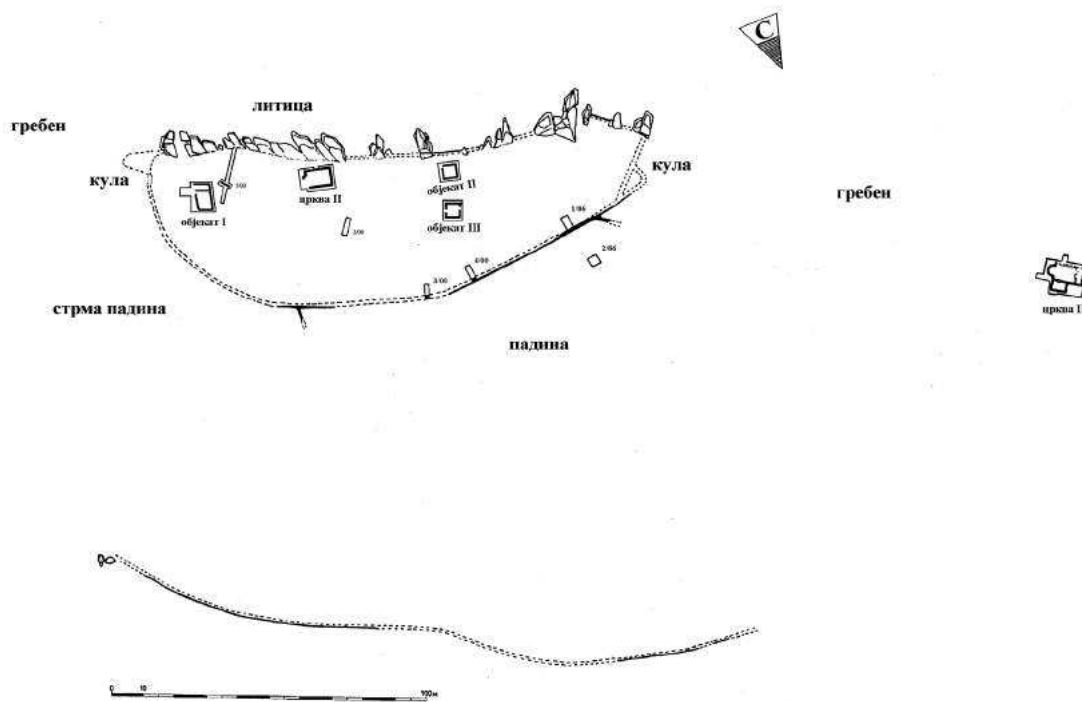
Слика 1 – Лишка ћава, поглед са североистока

Figure 1 – Liška Ćava, view from the Northeast

Слика 2 – Лишка ћава, поглед са северозапада

Figure 2 – Liška Ćava, view from the Northwest





Слика 3 – Лишка Ćава – Град, скица основе утврђења

Figure 3 – Liška Ćava – Grad, sketch of the basis of the fortification

ловини цркве, док је, услед оштрог нагиба терена, на простору ка северном зиду временом нестао. У поду, на растојању између 1,75 и 1,80 m од унутрашњег лица јужног рамена апсиде, откривен је мали ров, широк 0,15–0,18 m и дубок 0,10 m, који указује на некадашњу позицију олтарске преграде.

На местима где је под очуван уочено је да се на различитим дубинама налазе остаци два пода. Старији под наливен је на финијој подлози од крупнијег песка и ситнијих каменчића, док је млађи направљен на грубљој подлози од ситно ломљеног камена. Пресеком кроз подове, у средишњем делу цркве установљено је да се млађи под пружа до унутрашњег лица јужног зида цркве, док старији под одговара старијем темељу,

чије се унутрашње лице не поклапа сасвим са млађим зидом. За разлику од млађег зида, који је направљен са блатом као везивом, старији темељ грађен је уз употребу кречног малтера. Откривена ситуација не указује на обнову пода, како се првобитно претпоставило 2002. године, већ на постојање две грађевинске фазе, којима припадају различити зидови са одговарајућим подовима.

Приликом истраживања унутрашњости цркве нађени су веома скромни покретни налази. Осим код западног зида, комади тесане сиге уочени су још једино у унутрашњости апсиде, где су били коришћени при изградњи свода или прозорског отвора. Бројни уломци прозорског стакла углавном су налажени приликом откривања јужног зида цркве.

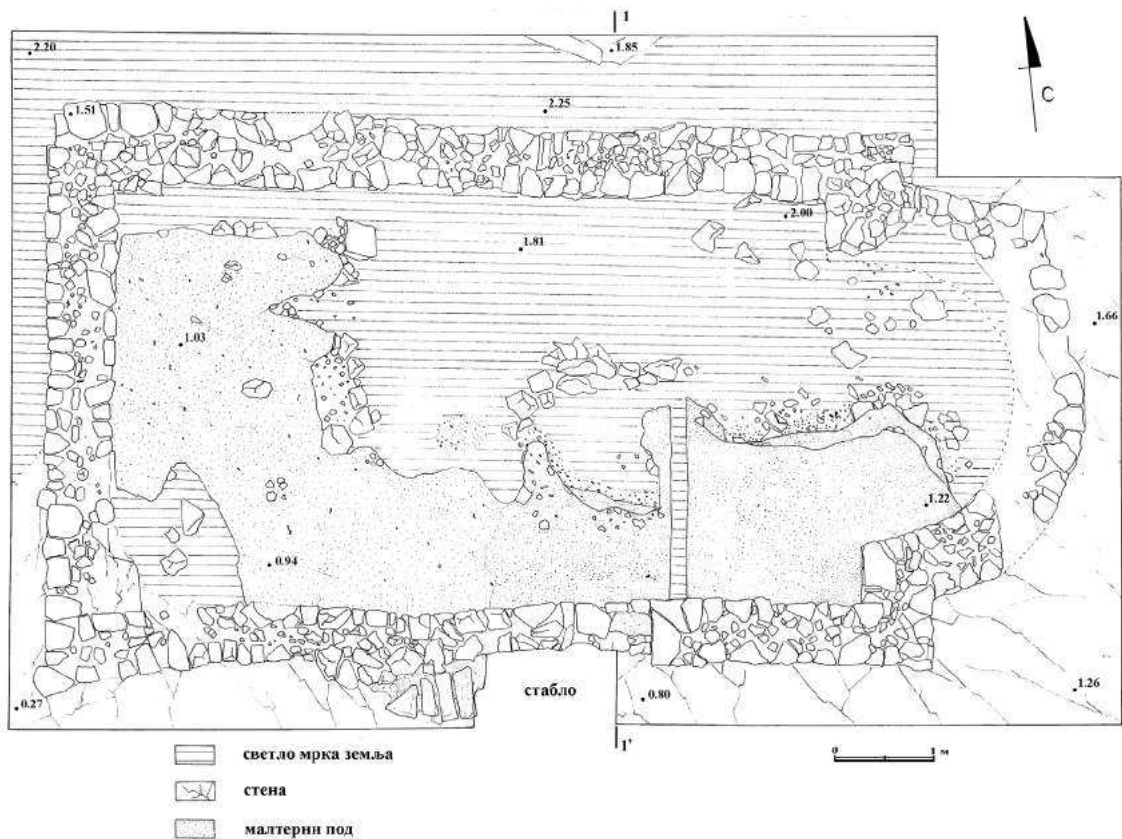


Слика 4 – Лишка Ćава – Град, црква II

Figure 4 – Liška Ćava – Grad, church II

Слика 5 – Лишка
Ћава – Град, црква
II, основа

Figure 5 – Liška
Čava – Grad,
church II, founda-
tion



Нешто бројнији покретни налази забележени су током ископавања поред спољног лица северног зида цркве, нарочито у средишњем делу његове источне половине. На овом делу ископа, испод слоја шута, истражен је слој тамније мрке земље, местимично очуван захваљујући стени која је задржала његово потпуно спирање. У њему су нађени делови керамичких посуда, уломци стакла, клинови, делови сечива два ножа и фрагментована гвоздена дршка. Уломци грнчарије потичу од десетак лонаца, уз које су забележени и малобројнији делови поклопаца. По правилу су без орнамента, а само један фрагмент украшен је једноструком валовницом урезаном изнад водоравне линије. Спорадично се јављују благо наглашена водоравна ребра на раменима лонаца. Нађена је и извесна количина глеђосаних фрагмената најмање две посуде, од којих је једна била украшена вишеструком валовницом, преко које је нанета маслинаста глеђ.

Објекат III налазио се северозападно од цркве II, недалеко од објекта II, истраженог у 2002. години (сл. 3). Те године делимично је истражен и овај објекат, а на крају тих радова закључено је да му је утврђен обим и да је обликом основе и димензијама сличан објекту II. Радовима у 2006. години установљено је, међутим, да простор који је дефинисан 2002. не представља целу грађевину, већ само једну њену просторију (сл. 6 и 7). Просторија је потпуно откривена, док остали део није истражен.

Њене унутрашње димензије износе 4,80 x 4,25 m. Зидови су широки око 0,70–0,75 m, а грађени су ломљеним каменом који је везиван блатом. Најбоље је очуван јужни зид, чија максимална висина износи од 0,80 до 0,85 m, док је на северном зиду очувано само унутрашње лице у висини једног или два реда камена. На северној половини западног зида постојао је улаз широк 1,20 m, којим је просторија била повезана са другим деловима грађевине.

Унутар просторије, испод танког слоја шумског хумуса, ископан је слој мрке земље са каменом који је потицао од обрушеног зида. На његовом дну, у јужној половини објекта, нађени су крупнији комади профилисаног кућног лепа. Испод овог слоја налазио се танак слој тамномрке земље, дебљине до 5 cm. У њему су налажени уломци керамике, као и неколико гвоздених алатки: чешагија, сврдласто длето и композитна алатка која је са једне стране обликована у виду двозупца, док је на другом крају тупо сечиво. У делу просторије уз унутрашње лице јужног зида, у ширини од приближно 0,50 m, слој тамномрке земље помешан је са танким слојем гаражи. Испод њега налази се жива стена, над којом је подигнут већи део просторије. Стена има благи пад ка северу и северозападу. Код северног зида просторије њен нагиб постаје много оштрији, што је утицало на различиту очуваност зидова. То је условило и акумулацију покретних налаза уз стену, испод



Слика 6 – Лишка
ћава – Град,
објекат III

Figure 6 – Liška
Ćava – Grad,
object III

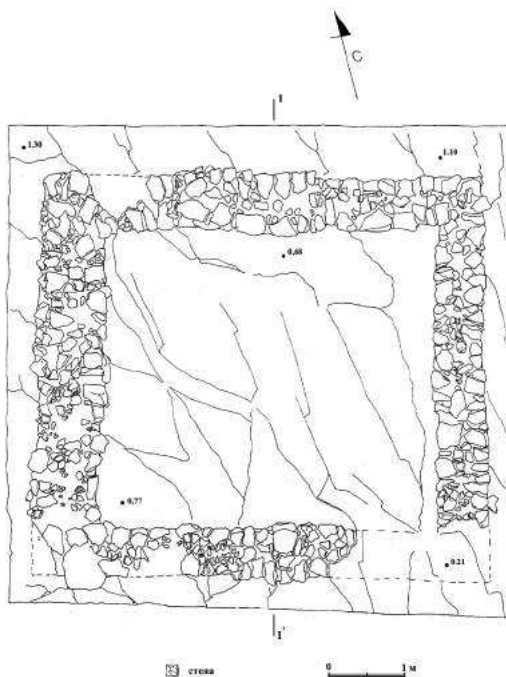
северног зида, где је нађена већа количина уломака грнчарије, као и фрагментована коса или срп.

Уломци грнчарије не разликују се од других до сада нађених у истраженим објектима. Новину представљају делови најмање два сача (вршника) коничног облика, са непрофилисаним, благо заобљеним ободом. На зиду једног фрагмента налази се веће водоравно ребро, таласасто изувијано утиснутим јамицама, чија је функција била задржавање нагрнутог жара на огњишту.

Ископавања нису пружила, као код раније истраживаних објеката, сасвим поуздан одговор на питање каква је била првобитна намена ове грађевине. На основу налаза крупнијих комада профилисаног кућног лепа са отисцима дрвене арматуре (облица и дасака), поуздано је установљено на који начин су грађени горњи делови зидова објекта III. Кровни покривач такође је морао бити од дрвета или неког другог лаког материјала.

Хронолошко опредељење истраживаних објеката извршено је према покретним налазима, пре свега уломцима грнчарије, чије типолошко-технолошке одлике потпуно одговарају налазима из рановизантијског раздобља на територији данашњег Драгачева.

Аналогије потичу из ранијих кампања на овом локалитету, као и са истовремених локалитета у најближој околини (Јелица, Вича, Вучковица итд.). На основу њих, објекти,



Слика 7 – Лишка
ћава – Град, објекат
III, основа

Figure 7 – Liška
Ćava – Grad, object
III, foundation

укључујући обе грађевинске фазе на цркви II, оквирно могу да се одреде у VI век, најкасније до првих деценија VII века.

¹ Ископавања су трајала од 12. до 24. септембра 2006. године, на основу решења Министарства културе Републике Србије бр. 631-02-197/2006-03. Финансирана су средствима издвојеним из буџета СО Лучани. Осим потписаног, који је руководио истраживањима, у стручној екипи била је и Катарина Дмитровић, археолог Народног музеја у Чачку. Радовима су се прикључили Јелена Ђорђевић и Војислав Ђорђевић, археолози Народног музеја у Панчеву.

LIŠKA ČAVA, ARCHAEOLOGICAL SITE OF GRAD

Dejan Radičević, Faculty of Philosophy, Belgrade University

The main aim of the 2006 campaign was to complete the excavations on objects detected in campaign 2002, resulting in the complete discovery of the foundations of church II and the continuation of the research within object III (Fig. 2). Church II was located on the Southeast edge of the upper plateau of the fortification. It was a simple, single nave building with a semicircular apse on the East (Fig. 3 & 4), constructed using broken stone placed in irregular rows, with mud being used as an adhesive. Main entrance into the building was most probably in the middle of the Western wall, with the second entrance being located on the South wall. During excavations on the remains of the floor detected next to the South wall of the church, the existence of two construction phases was established in the building, each with a set of specific walls and accompanying floors. Unlike the younger wall that was made with mud as adhesive, older foundations were built using limestone mortar.

Object III was located to the North of Church II, not far from object II that was excavated in campaign 2002 (Fig. 2). Excavations in 2006 have led to the clearing of a single room,

whilst the remaining part of the object is still underneath the soil (Fig. 5 & 6). The building was erected with broken stone and mud. In the Northern half of the Western wall, an entrance 1.2 meters in width was detected. This year's excavations did not yield a reliable answer to the question of the original purpose of this building. Based on finds of larger pieces of shaped house daub, with traces of wooden wattle (made out of planks and trunks) it can be said with a high degree of certainty that the upper floors of the building were erected using wood and mud. Roof tiling must have also been made out of wood, or some other light material.

Chronological determination of the excavated objects has been made on the basis of movable finds, first of all pottery fragments, which can be attributed to early Byzantine period of the Western Serbia. Analogies can be found on the contemporary sites found in the vicinity (Jelica, Viča, Vučkovića, etc.) and in accordance to these, all of the discovered objects, including both construction phases of Church II, could be dated earliest to the 6th century AD and the latest to the first decades of the 7th century.

Библиографија

Милинковић, М. 1986. Рановизантијско утврђење на Лишкој Ћави код Гуче. *Зборник радова Народног музеја* (Чачак) 16: 61–65.

Радичевић, Д. 2002. Археолошка истраживања на Лишкој Ћави код Гуче у 2000. и 2001. години. *Зборник радова Народног музеја* (Чачак) 32: 37–51.

Радичевић, Д. 2006. Археолошка истраживања на Лишкој Ћави у 2002. и 2006. години. *Зборник радова Народног Музеја* (Чачак) 36: 31–38.